






# GIỚI

## DI SẢN KIẾN TRÚC TRONG KHU PHỐ CỔ HÀ NỘI

TS-KTS. TRẦN VIỆT ANH

KHÔNG PHẢI NHỮNG TÒA  
NHÀ CHOC TRỜI, QUẢNG  
TRƯỜNG HAY ĐẠI LỘ  
THĂNG TẬP... HÀ NỘI GIỮ  
TRONG TÂM MÌNH KHÔNG  
GIAN RIÊNG, THÂM TRÂM  
VÀ ẨM ÁP, SỐNG ĐỘNG VÀ  
THANH BÌNH

### LEGENDE

	Construction à étage Over 1 storey building
	Construction sans étage 1 storey building
	Terrain privé Private land
	Terrain Domainial Public land
	Pagode Dinh, Den, Chua

Plan d'Aménagement de Hanoi  
1948 - Ech. 1/1000ème





Trong tâm thức của mỗi người Việt Nam nói chung, ngôi Đình luôn đóng vai trò vô cùng quan trọng, khó có thể thay thế. Đối với khu phố cổ (KPC) Hà Nội, giá trị của 52 ngôi Đình được xếp hạng di tích càng được khẳng định đậm nét hơn. Ẩn tàng trong mỗi không gian kiến trúc truyền thống đó lớp lớp những giá trị không thể phủ nhận cả về vật thể lẫn phi vật thể. Các giá trị đó là: Giá trị sử dụng; giá trị vật thể; giá trị vị trí; giá trị niên đại; giá trị nghệ thuật kiến trúc và điêu khắc; giá trị khảo cổ.

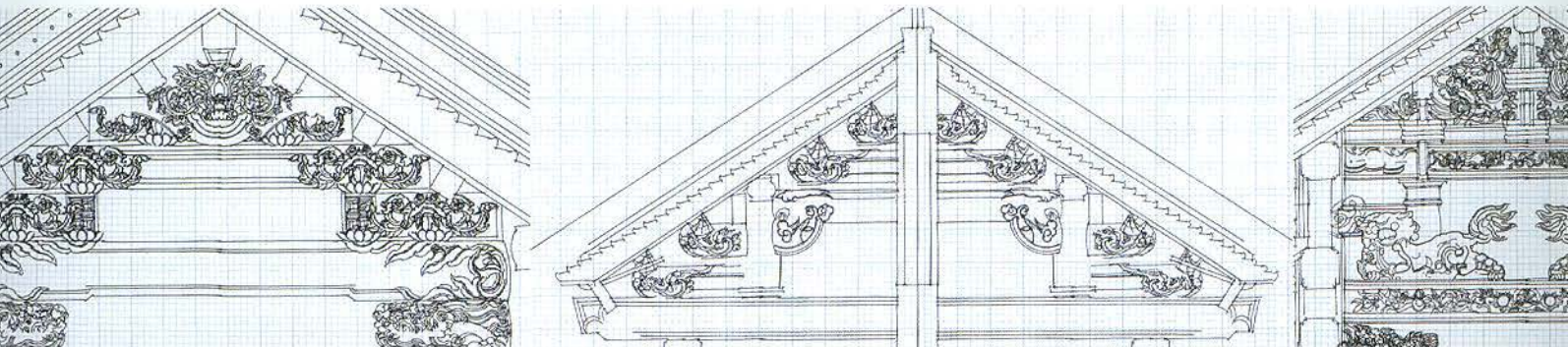
Mỗi ngôi Đình xưa kia đóng vai trò then chốt trong cấu trúc không gian sống của một cộng đồng xã hội. Và đến nay, không gian Đình cũng khẳng định bản thân nó là một thành tố cấu trúc góp phần vào sự phát triển không gian đô thị Hà Nội. Đây là một trong những giá trị của di sản kiến trúc Đình hết sức quan trọng mà ít được biết đến. Để có thể nhìn thấy và cảm nhận được giá trị này chúng ta hãy trở về với quá khứ ra đời, tồn tại, phát triển và vai trò của Đình trong cuộc sống cộng đồng dân cư khu phố cổ từ khi vua Lý Công Uẩn ra chiếu dời đô từ Hoa Lư (Tràng An - Ninh Bình) vào năm 1010 về một vùng đồng bằng thuộc châu thổ Sông Hồng để lập nên Kinh Đô Thăng Long vững bền và sầm uất.

Với những giá trị về hình thái đô thị, về mối quan hệ của khu vực với môi trường tự nhiên, về hình dáng và sắc thái đô thị và về lịch sử... KPC Hà Nội đã được xếp hạng di sản đô thị. Linh hồn của KPC Hà Nội nằm ở cấu trúc phố thị truyền thống, những con đường nhỏ quanh co, những ngôi nhà ống với mật độ dày đặc, những hoạt động kinh doanh tấp nập, hương vị, màu sắc của các con phố chuyên doanh... và “xoay vần” quanh các không gian Đình cổ kính. Không phải là những tòa nhà chọc trời, quảng trường hay đại lộ thẳng tắp. Hà Nội giữ trong tâm mình một không gian riêng, thâm trầm mà ấm áp, một nơi sống động mà thanh bình.

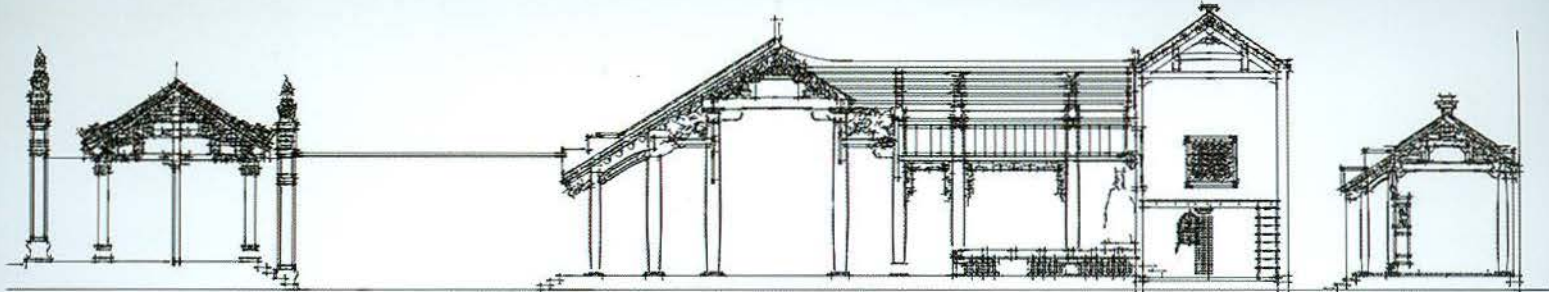
Từ đó, để lưu giữ được tính đặc trưng không gian KPC Hà Nội, một luận điểm cốt lõi mang tính chiến lược cho công cuộc phát triển đô thị hiện đại Hà Nội được hình thành. Luận điểm đó được diễn giải dưới dạng một mô hình như sau:

“Mô hình cuối cùng và khả thi trong công cuộc phát triển đô thị hiện đại là dựa trên sự tiếp cận từ Đình đến KPC, cuối cùng là thành phố, theo logic: a) Đình là yếu tố cấu trúc tạo nên KPC, và b) KPC là yếu tố cấu trúc phát triển thành phố”.(\*2)

Mô hình này biểu hiện hết sức rõ ràng phương pháp tiếp cận và giải quyết vấn đề mang tính hệ thống chặt chẽ. Tính hệ thống ở đây còn được biểu hiện trình tự qua không gian và thời gian, vị trí và vai trò, đặc điểm kiến trúc và quy hoạch, cũng như giá trị về lịch sử, văn hóa, kiến trúc ... của từng đối tượng nghiên cứu.







Mô hình cũng cho thấy KPC cũng như thành phố Hà Nội đổi mới và phát triển để trở thành một đô thị hiện đại phải dựa trên nền tảng cái đã có, cái quá khứ giàu bản sắc, không được cắt đứt sợi dây liên hệ với truyền thống. Để thực hiện được điều này trong bảo tồn, tôn tạo, chỉnh trang và kể cả xây dựng mới trong KPC, thậm chí trong các khu vực kế cận KPC thì các cấp chính quyền, các bộ phận quản lý, các kiến trúc sư và các nhà quy hoạch đô thị phải đồng thuận với mô hình này, coi đó là một giải pháp phù hợp, mang tính thuyết phục. Với phương châm này mô hình sẽ được thực hiện ở 3 đối tượng sau:

1) Đối với KPC mô hình này đã được thực hiện, di sản kiến trúc Đình và di sản đô thị khu phố cổ được bảo tồn, tôn tạo, trùng tu ... trên thực thể cái gì đã có, tôn trọng tuyệt đối quy chế bảo tồn KPC của thành phố. Trong quá trình vận hành theo mô hình, quan hệ tương tác có tính ràng buộc giữa Đình và KPC biểu hiện rất rõ ràng, và cũng rất hài hòa về thẩm mỹ đô thị.

2) Đối với khu đô thị mới kế cận KPC: Trường hợp này không cho phép xây dựng nhà cao tầng, chỉ được xây nhà tối đa 5 tầng, nhằm tránh sự chuyển tiếp đột ngột, "bất ngờ" giữa truyền thống và hiện đại. Tại các khu vực này nên hình thành các khu đô thị thấp tầng và nhiều tầng, cụ thể là chỉ cho xây các nhà biệt thự 2 - 3 tầng, các nhà liên kế hoặc các nhà lô phố tối đa 4 - 5 tầng.

3) Đối với các khu đô thị mới xa KPC: Trường hợp này được phép xây dựng nhà cao tầng.

Từ ba trường hợp nêu trên cho thấy tiếp biến không gian giữa KPC và các khu đô thị mới sẽ tạo hình dáng đô thị tương lai của thành phố Hà Nội là hình lòng chảo, phần lõm của lòng chảo là KPC.

Tóm lại bảo tồn và phát triển Hà Nội thành đô thị vừa hiện đại vừa giàu bản sắc truyền thống là vấn đề không chỉ nằm trong phạm vi kỹ thuật mà còn chứa đựng nhiều lĩnh vực khác như kinh tế, văn hóa, xã hội ... Để có được sự đồng thuận của xã hội và cũng để có tính khả thi cao thì việc thực hiện theo mô hình với 3 yếu tố cốt lõi: "Đình - KPC - toàn thành phố" trong công cuộc phát triển Hà Nội thành đô thị hiện đại không thể tách rời nhau trong các chính sách chủ trương phát triển kinh tế, xã hội, quy hoạch đô thị của chính phủ và của địa phương. Để có được điều này cần phải thể chế hóa việc bảo tồn di sản và phát triển đô thị thành một công đoạn trong việc lập quy hoạch đô thị. Mặt khác cần phải thể chế hóa quy định cộng đồng dân cư trong khu vực được tham gia vào quá trình tôn tạo, chỉnh trang, phát huy giá trị... các di sản với tư cách giám sát ngay từ đầu khi lập dự án. Ngoài ra việc nhận diện các thách thức và khó khăn trong công việc bảo tồn di sản có thể xuất hiện bất cứ lúc nào cũng phải được lưu ý.

\*1. TS.KTS Trần Việt Anh – Giám đốc Trung tâm bảo tồn Di sản Thăng Long – Hà Nội

\*2. Luận án tiến sĩ đã được Ths.KTS Trần Việt Anh bảo vệ tại đại học Kiến trúc Toulouse, CH Pháp tháng 6/2018.

