

Xây dựng mô hình du lịch cộng đồng tỉnh Sơn La

NGUYỄN THỊ HẠNH*

Tóm tắt: Tỉnh Sơn La có tiềm năng để phát triển du lịch cộng đồng (DLCD) và trong những năm vừa qua hoạt động DLCD tại đây cũng đã bước đầu khởi sắc. Tuy nhiên loại hình DLCD tại Sơn La có thể phát triển bền vững và hiệu quả cần phải có mô hình mẫu DLCD để các địa phương trong tỉnh vận dụng và học tập. Vì vậy, việc xây dựng mô hình mẫu DLCD tại Sơn La là rất cần thiết nhằm liên kết chặt chẽ 4 nhà: nhà khoa học với nhà nước, nhà đầu tư và nhà nông. Mô hình hoạt động theo quy luật cung cầu và các quy luật kinh tế xã hội. Vận hành mô hình DLCD theo cơ chế thị trường có sự quản lý của nhà nước. Mô hình lấy kinh tế hộ gia đình làm mẫu và mô hình kinh tế này sẽ giúp các bản DLCD phát triển hiệu quả và bền vững trong tương lai.

Từ khóa: Du lịch cộng đồng (DLCD).

Đặt vấn đề

Sơn La là một tỉnh miền núi phía Bắc của nước ta, nơi có nhiều cảnh quan thiên nhiên đẹp, khí hậu trong lành, trên địa bàn toàn tỉnh có 12 dân tộc anh em cùng sinh sống với nhiều phong tục tập quán và giá trị văn hóa truyền thống phong phú ... Đây là những tiềm năng quan trọng để tỉnh Sơn La khai thác phát triển loại hình du lịch cộng đồng (DLCD). Tuy nhiên để có thể phát triển DLCD hiệu quả thì tỉnh Sơn La cần xây dựng và hoàn thiện mô hình DLCD mẫu phù hợp với tiềm năng du lịch của địa phương.

Trên thế giới mô hình DLCD đã phát triển từ nhiều năm nay, cụ thể như ở Trung Quốc, Nepal, Thái Lan ... Có thể

thấy rằng các quốc gia này họ đều xây dựng mô hình DLCD phù hợp với địa phương của họ và không nơi nào giống nhau. Điểm chung của các quốc gia này là khi phát triển mô hình DLCD họ đều đạt được những thành công nhất định và mang lại hiệu quả kinh tế, thu hút khách du lịch.

Tại Việt Nam DLCD mới phát triển trong thời gian gần đây và có thể nói loại hình du lịch này còn khá mới mẻ đối với nhiều thành ở nước ta. Ở các tỉnh miền núi phía Bắc những địa phương sớm tiếp cận và đi đầu trong phát triển DLCD như Bản Lác (huyện Mai Châu, tỉnh Hòa Bình), huyện Sa Pa (tỉnh Lào Cai) ... Đối với tỉnh Sơn La DLCD đã bắt đầu mạnh mẽ phát triển từ những năm cuối thập kỷ 90. Cụ thể là Chương trình du lịch bền vững vì

* Ths. Nguyễn Thị Hạnh, Khoa Văn hóa và Du lịch, Trường Cao đẳng Sơn La

người nghèo của tổ chức SNV Việt Nam đã được thực hiện từ năm 2001 nhằm hỗ trợ chính quyền địa phương xây dựng và triển khai các sáng kiến DLCĐ và các hình thức du lịch thay thế khác. Đến năm 2007, tác giả Nguyễn Đình Phong đã nghiên cứu và thực hiện đề tài cấp tỉnh "Nghiên cứu xây dựng mô hình bản du lịch sinh thái cộng đồng tại xã Chiềng Yên (Mộc Châu) và xã Mường Do (Phù Yên) tỉnh Sơn La". Với mô hình bản du lịch sinh thái cộng đồng tác giả xây dựng thì có hạn chế nhất định, đó là chưa có sự liên kết chặt chẽ giữa nhà khoa học với Nhà nước, nhà đầu tư và nhà nông một cách hiệu quả. Vì thế, việc nghiên cứu xây dựng mô hình kinh tế DLCĐ nhằm liên kết chặt chẽ giữa nhà khoa học với Nhà nước, nhà đầu tư và nhà nông là rất cần thiết đối với tỉnh Sơn La trong giai đoạn hiện nay.

1. Khái quát chung về mô hình DLCĐ

Mô hình DLCĐ hoạt động theo quy luật Cung - Cầu và các quy luật kinh tế - xã hội, bao gồm 2 yếu tố cơ bản: Một là, bộ máy tổ chức quản lý, các nguồn đầu tư phát triển DLCĐ, các hoạt động kinh doanh dịch vụ du lịch và cộng đồng dân cư tại điểm có tiềm năng du lịch; Hai là, các công ty lữ hành, các khách du lịch trong nước và

quốc tế. Vậy: Mô hình DLCĐ = Cộng đồng + tài nguyên DL + Khách DL + Môi trường = Lợi ích (lợi ích kinh tế - xã hội - bảo vệ môi trường). Mô hình DLCĐ thể hiện qua lược đồ sau đây: Xem Lược đồ 1.

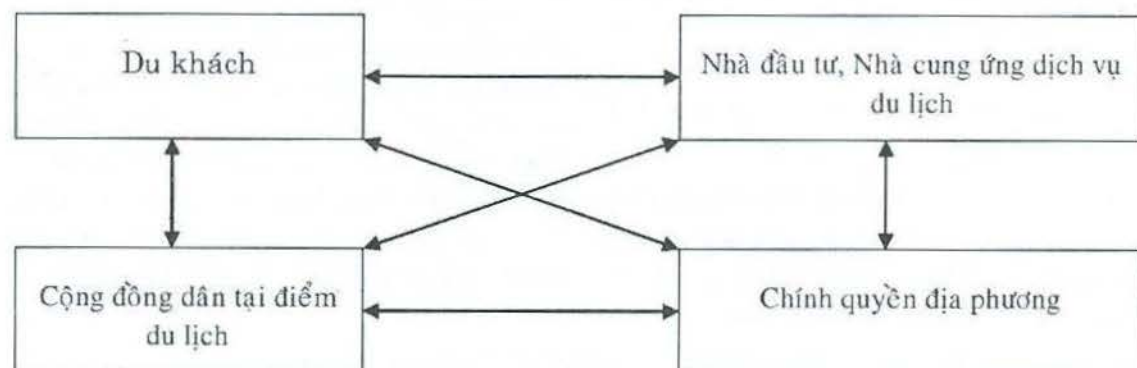
2. Nội dung mô hình du lịch cộng đồng tỉnh Sơn La

Với những tài nguyên du lịch được thiên nhiên ưu ái ban tặng cho tỉnh Sơn La, cùng với đó là những phong tục tập quán độc đáo của 12 dân tộc anh em nơi đây ... Những tiềm năng du lịch phong phú ấy sẽ rất phù hợp để tỉnh Sơn La khai thác phát triển DLCĐ. Xuất phát từ thực tế đó, tác giả xây dựng mô hình DLCĐ tỉnh Sơn La như sau: Xem mô hình 1

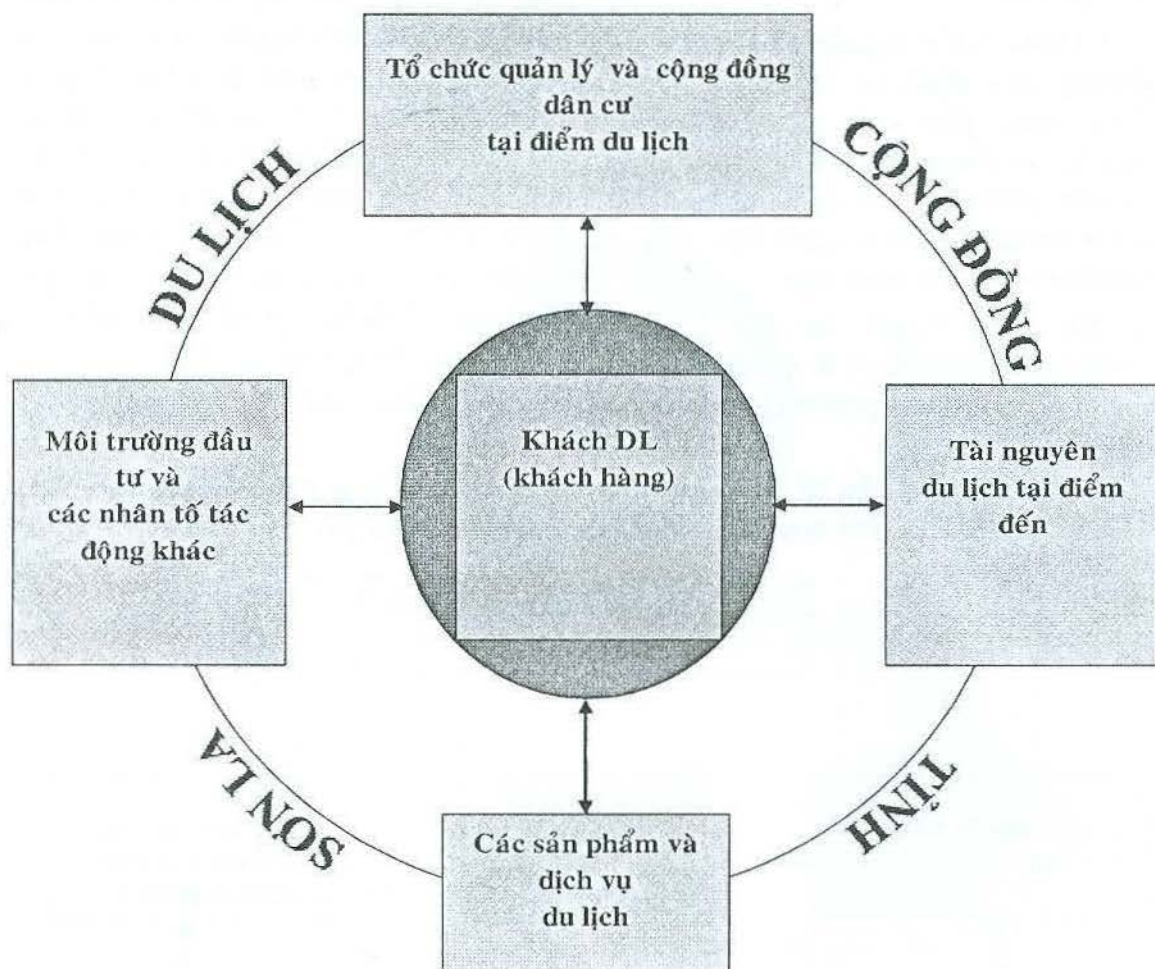
* Cơ cấu tổ chức quản lý và các hoạt động của cộng đồng dân cư tại điểm DLCĐ:

Khi phát triển mô hình DLCĐ không thể thiếu vai trò của chính quyền địa phương và các cơ quan quản lý du lịch. Vậy chính quyền địa phương và các cơ quan quản lý du lịch giữ vai trò quản lý vĩ mô, tạo điều kiện thuận lợi cho việc phát triển DLCĐ: các cơ quan quản lý đặt ra các khung pháp lý về du lịch, bảo tồn, quản lý môi trường, sử dụng lao động ... nhằm hướng các

Lược đồ 1



Mô hình 1



hoạt động du lịch trong cộng đồng theo hướng bền vững và giúp duy trì hoạt động của mô hình phát triển DLCĐ ở địa phương.

Đối với cộng đồng dân cư địa phương họ đóng vai trò là người thụ hưởng các kiến thức và các nguồn hỗ trợ để có thể chủ động tham gia vào hoạt động du lịch từ khâu hoạch định, quản lý tới trực tiếp kinh doanh như: đánh giá tiềm năng nhằm đưa ra các quyết định về đầu tư phát triển du lịch, đầu tư cung ứng các dịch vụ du lịch, chủ động liên kết với các đối tác để tổ chức quản lý và tham gia công tác bảo tồn; xây dựng các quy ước quản lý, tự quản, phân

chia lợi ích ... Vì thế, cộng đồng chính là nhân tố duy trì sự phát triển DLCĐ sau khi mô hình DLCĐ đã được xây dựng và vận hành áp dụng tại địa phương mình.

Mô hình quản lý (tổ chức phân công lao động) cơ cấu tổ chức ban chỉ đạo, tổ tự quản, đội dịch vụ gồm những người thực hiện các hoạt động dịch vụ du lịch tại cộng đồng, quy ước hoạt động và các văn bản mang tính định hướng trong công tác quản lý, hoạt động du lịch cho một điểm du lịch gắn với cộng đồng; phân phối được thể hiện rõ trong nội dung quy ước quản lý thu chi tài chính của cộng đồng tuân theo quy ước cộng

đồng bản du lịch và hương ước của bản. Xem Sơ đồ 01.

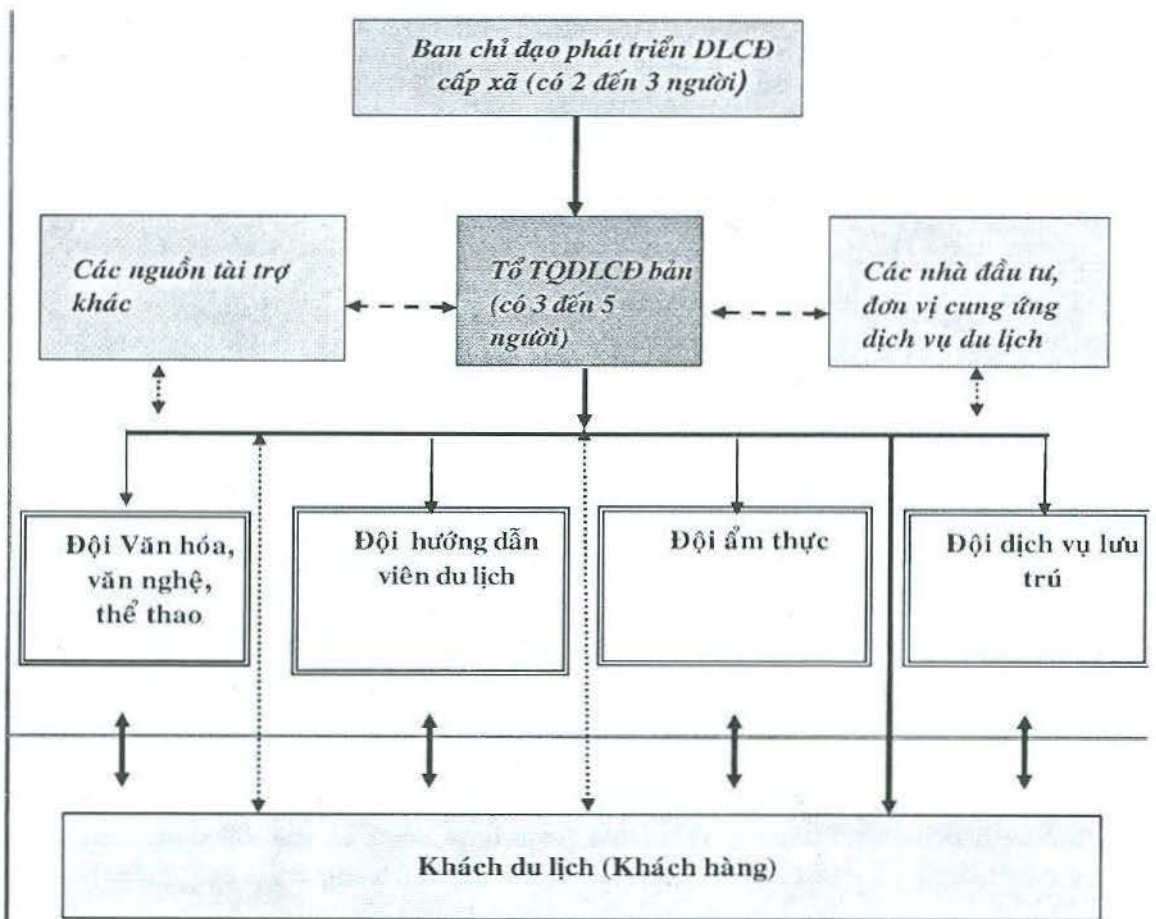
*** Phát triển nguồn nhân lực và phương tiện dịch vụ DLCD:** Mô hình DLCD muốn phát triển được thì nguồn nhân lực và phương tiện dịch vụ cần được đặc biệt quan tâm. Bởi nguồn nhân lực là một trong những yếu tố quyết định đến sự thành công của mô hình này.

Xây dựng nguồn lực địa phương:
Thành lập các tổ dịch vụ là những người có trình độ kỹ thuật, tay nghề cơ bản để tham

gia các hoạt động dịch vụ du lịch. Những người dân tham gia làm dịch vụ DLCD có hiểu biết sâu về văn hoá bản địa, kiến thức về ngoại ngữ, khả năng diễn đạt, trình độ của người làm dịch vụ du lịch kết hợp với các tiềm năng du lịch sẵn có và cơ sở hạ tầng đáp ứng được yêu cầu phát triển DLCD của địa phương trên cơ sở được định hướng quy hoạch và kế hoạch khai thác hợp lý là điều kiện cần và đủ để mô hình DLCD hoạt động được.

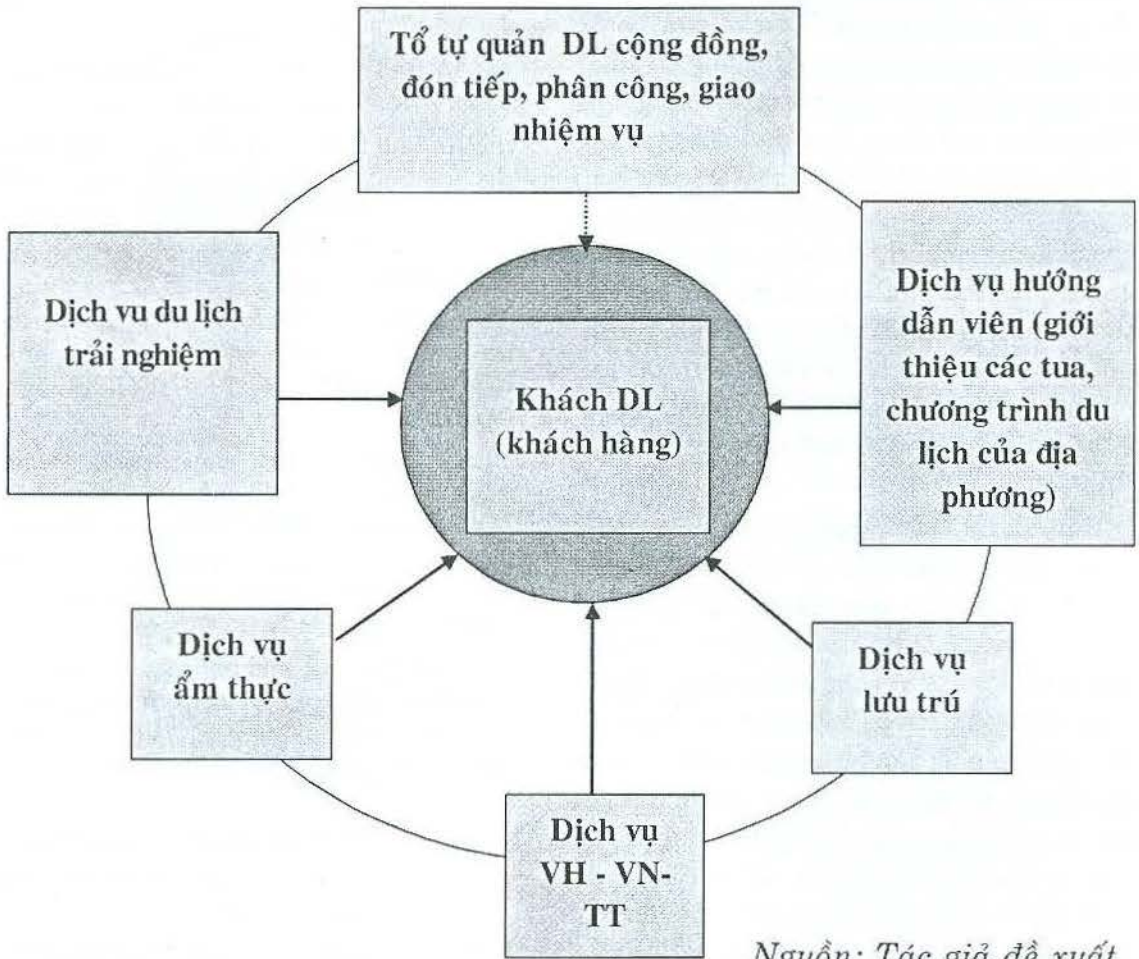
Các phương tiện dịch vụ du lịch cộng

Sơ đồ 01: Cơ cấu tổ chức quản lý và các hoạt động của cộng đồng
(Cơ chế hoạt động thông qua quy định của quy ước)



Ghi chú: mũi tên \longleftrightarrow chỉ mối quan hệ trực tiếp;
 mũi tên \dashrightarrow chỉ sự tác động và quan hệ gián tiếp;

Sơ đồ 02: Các hoạt động du lịch phục vụ khách DL của bản DL cộng đồng



Nguồn: Tác giả đề xuất

đồng: bao gồm các chương trình du lịch, các hoạt động dịch vụ du lịch, các phương tiện để làm dịch vụ du lịch được sử dụng kết hợp với các kỹ năng, trình độ của cộng đồng để phục vụ khách du lịch, trong đó xác lập quy-ên sở hữu và sự tham gia của cộng đồng đối với tài nguyên thiên nhiên, văn hóa truyền thống của địa phương theo hướng phát triển du lịch bền vững. Xem Sơ đồ 02.

* **Chia sẻ lợi ích từ du lịch cho cộng đồng:** Khi phát triển du lịch phải đảm bảo lợi ích cho cộng đồng, do đó việc chia sẻ lợi ích từ du lịch dựa trên nguyên tắc: cộng đồng cùng được hưởng lợi

như các thành phần khác tham gia vào các hoạt động kinh doanh cung cấp các sản phẩm cho khách du lịch. Nguồn thu từ hoạt động du lịch được phân chia công bằng cho mọi thành viên tham gia hoạt động, đồng thời lợi ích đó cũng được trích để phát triển cho lợi ích chung tại địa phương như: Tái đầu tư sản xuất; nâng cấp, tu sửa đường, trường, trạm ... và chăm sóc sức khỏe cho cộng đồng dân cư trong khu vực.

* **Cơ chế quản lý, vận hành mô hình:** Vận hành mô hình DLCĐ theo cơ chế thị trường có sự quản lý của Nhà nước:

Khởi động từ: Cộng đồng Môi trường (tiềm năng du lịch) Khách du lịch Lợi ích kinh tế - xã hội và ngược lại. Cơ chế vận hành mô hình là cơ chế thị trường thông qua quy chế quản lý thu chi tài chính do cộng đồng thống nhất xây dựng, qua lao động và lợi ích của cộng đồng. Các hoạt động du lịch của cộng đồng nhằm đáp ứng nhu cầu của khách hàng (khách du lịch), yếu tố cạnh tranh, sức thu hút khách do thị trường khách du lịch quyết định, sự cạnh tranh giữa các điểm du lịch là điều kiện tồn tại và phát triển của mô hình. Xu hướng phát triển của mô hình từ hình thức cá thể đến hình thức tập thể.

Giai đoạn thử nghiệm mô hình: lấy kinh tế hộ gia đình làm mẫu, làm nòng cốt cho DLCĐ, các hộ khác làm theo; Về mặt quản lý: giai đoạn này có thể do tổ tự quản của bản hoặc các tổ chức xã hội đảm nhận; Giai đoạn phát triển mô hình: có sự hợp tác kết hợp giữa các hộ gia đình với nhau, tạo thành tổ dịch vụ có sự tổ chức điều hành của ban tự quản DLCĐ do cộng đồng dân cư bầu ra. Giai đoạn nhân rộng mô hình: là liên kết giữa các vùng, các điểm, các bản, các tuyến và các mô hình kinh tế, trong phạm vi xã và vùng dưới sự chỉ đạo và quản lý của các ban, trung tâm điều hành phù hợp với sự phát triển của dịch vụ và quy mô của thị trường.

3. Kết luận

Trên đây là mô hình mẫu phát triển DLCĐ áp dụng tại tỉnh Sơn La. Để mô hình DLCĐ trên đây có thể vận hành hiệu quả và mang tính bền vững rất cần sự quan tâm của các cấp, các ngành và tinh thần đoàn kết, trách nhiệm chung sức đồng lòng của người dân địa phương. Sau khi triển khai thử nghiệm thành công tại một điểm trong tỉnh có thể nhân rộng mô hình này tới nhiều điểm có tiềm năng DLCĐ trên toàn tỉnh./.

TÀI LIỆU THAM KHẢO

1. Sở Văn hóa, Thể thao và Du lịch Sơn La, *Dự án Hỗ trợ 4 bản du lịch cộng đồng giai đoạn 1 trên địa bàn tỉnh Sơn La*.
2. UBND tỉnh Sơn La, *Quy hoạch phát triển du lịch Sơn La giai đoạn 2007-2015 và định hướng đến 2020* (Quyết định số 743/QĐ-UBND ngày 26/3/2008 của UBND tỉnh Sơn La).
3. Tỉnh ủy Sơn La, *Nghị Quyết về phát triển du lịch Sơn La đến năm 2020, tầm nhìn đến năm 2030*, số 19 - NQ/TU ngày 01/4/2013.
4. UBND tỉnh Sơn La, *Quyết định về ban hành Chương trình hành động thực hiện Nghị quyết số 19-NQ/TU của Ban Thường vụ Tỉnh ủy Sơn La về phát triển du lịch Sơn La đến năm 2020, tầm nhìn đến năm 2030*, số 1489/QĐ-UBND ngày 16/7/2013.
5. Thủ tướng Chính phủ, *Quyết định về việc phê duyệt "Quy hoạch tổng thể phát triển du lịch Việt Nam đến năm 2020, tầm nhìn đến năm 2030"* số 201/QĐ-TTg ngày 22/1/2013.
6. Nguyễn Văn Lưu (2006), *Phát triển du lịch cộng đồng trong nền kinh tế thị trường*, Tạp chí du lịch số 10/2006.
7. Tổng cục Du lịch, Tổ chức SNV và IUCN (2003), *Hội thảo chia sẻ kinh nghiệm phát triển du lịch cộng đồng ở Việt Nam*.
8. Tổng cục Du lịch (2012), *"Phát triển du lịch cộng đồng kết hợp với xóa đói giảm nghèo và chuyển dịch cơ cấu kinh tế nông thôn"*, Đề án trình Chính phủ năm 2012.
9. Đề tài cấp tỉnh: *Nghiên cứu xây dựng mô hình bản du lịch sinh thái cộng đồng tại xã Chiềng Yên (Mộc Châu) và xã Mường Do (Phù Yên) - Tỉnh Sơn La*, Nguyễn Đình Phong, Sở Thương mại và Du lịch Sơn La, 2007 - 2008.

Websites:

<http://www.vietnamtourism.com>
<http://www.vietnamtourism.gov.vn>
<http://www.dulichmocchau.org>
<http://www.sonla-tourism.com>
<http://www.esrt.vn>